



LET'S DO IT ROMANIA!

Ghidul proiectului „Let's Do It, Romania!”
- proiectul de curățare a țării de gunoaie -

Cuprins:

1. Ideea	pag. 3
2. Misiune și obiective	pag. 3
3. Organizarea proiectului	pag. 3
a. Echipele	pag. 4
b. Planul de acțiune	pag. 5
4. Necesarul	
a. resurse umane și organizaționale	pag. 8
b. resurse materiale	pag. 8
5. Beneficiile implicării	pag. 9
6. Regulile de colaborare	pag. 10
7. Cum pot să mă implic în proiect?	pag. 11
8. Vocabular specific	pag. 15

1. Ideea

Prin acest proiect ne propunem curățarea **mormanelor de gunoi** din arealele naturale ale țării, **într-o singură zi**. Mormanele de gunoi pe care le vom identifica și curăța în cadrul acestei campanii sunt gunoaiele aruncate de către cetățeni (fie ei localnici sau turiști) în areale naturale. În mormanele de gunoi nu se includ zonele în care au fost transportate deșeuri cu utilaje și depozitate sistematic (acestea fiind gropi de gunoi ilegale). Areele naturale curățate pot fi atât pe uscat, cât și pe apă.

Așa cum au fost organizate acțiunea din Estonia (țara de origine a inițiativei) în 2008 și cele din Letonia și Lituania în 2009, acțiunea din România presupune implicarea cetățenilor, a autorităților locale, a firmelor private, a operatorilor de salubritate, a persoanelor publice și a mass media pentru a mobiliza populația să iasă în ziua stabilită și să curețe deșeurile conform planului realizat de către echipă.

În România, ziua de curățenie urmează să fie stabilită pentru una dintre sâmbetele lunii **septembrie, 2010**.

2. Misiune și obiective

Acest proiect are ca misiune convingerea și mobilizarea cetățenilor și autorităților de a lua parte la cea mai mare inițiativă de curățare a României de gunoaie.

Obiective:

1. curățarea deșeurilor din arealele naturale;
2. conștientizarea cetățenilor cu privire la importanța conservării mediului și a civilizării semenilor, adoptării unui comportament responsabil, informării în ceea ce privește protecția mediului;
3. conștientizarea autorităților asupra riscurilor depozitării neconforme a deșeurilor (amenzi de 200.000 euro);
4. implicarea cetățenilor, indiferent de etnie, religie, statut profesional, uniți de un obiectiv comun;
5. implicarea autorităților;
6. implicarea firmelor de specialitate (firme de elaborare hărți GIS, trusturi media, firme de publicitate și relații publice, operatori de salubritate, co-incineratori, colectatori și / sau reciclatori);
7. implicarea persoanelor publice;
8. repetarea acțiunii periodice (anual, o dată la doi ani, etc.).

3. Organizarea proiectului

Acest proiect a fost demarat în București, cu un număr inițial de 32 de persoane, independente sau provenind din ONG-uri. Cele 32 de persoane s-au împărțit în 7 echipe, fiecare echipă având o anumită direcție de acțiune: conducere, comunicare, japoneză (mediere), coordonare voluntari, tehnologia informației, logistică și financiar.

În ceea ce privește implementarea acestui proiect, ea poate fi împărțită în 5 mari etape:

- înscrierea voluntarilor (și formarea echipelor de lucru);
- realizarea hărții deșeurilor (care include procesul de cartare);
- comunicarea (implementarea campaniilor de comunicare cu diferitele publicuri);
- acțiunea de curățare (practic ziua de implicare masivă a populației);
- încheierea (evaluarea impactului, concluzii, predarea ștafetei mai departe).

Pe măsură ce strategia acestui proiect, elaborată pornind de la campania desfășurată în Estonia, va fi adaptată și implementată în România, o parte din organizarea centrală a echipelor va fi reluată în fiecare regiune și județ care beneficiază de soluții conforme pentru gestiunea deșeurilor (detaliile se regăsesc în capitolul 7).

a). Echipele de organizare

Organizațiile și persoanele implicate în acest proiect s-au organizat în 7 echipe: Conducere, Japoneză, Comunicare, Coordonare voluntari, Logistică, TI, Financiar.

Echipele de Conducere:

Echipele de Conducere se ocupă de managementul proiectului.

Principalele atribuții sunt:

- imprimarea unei direcții de acțiune;
- formarea și păstrarea echipelor de proiect;
- atragerea unor parteneriate cu reprezentanți ai ONG-urilor (mediu, social, educație, cultură), autorități, firme private, persoane publice sau chiar persoane fizice, cât și asigurarea funcționalității acestor parteneriate.

Echipele Japoneze:

Echipele Japoneze au ca rol principal susținerea celorlalte echipe de proiect prin intervenții care să contribuie la eficientizarea muncii, fluidizarea comunicării și dezvoltarea personală a membrilor, astfel încât timpul și eforturile investite în proiect să se regăsească deplin în rezultatele obținute.

Modul în care se face acest lucru este prin participarea membrilor echipei Japoneze la întâlnirile de lucru ale celorlaltor echipe, oferind feedback și sugestii de îmbunătățire, dar și prin organizarea de team-building-uri, traininguri, ateliere sau alte intervenții de formare, funcționând asemănător cu o echipă de Resurse Umane/ Dezvoltare.

Echipele de Comunicare

Echipele de Comunicare se ocupă cu dezvoltarea și transmiterea mesajelor interne, la nivelul echipei din proiect, și externe (în comunicarea cu parteneri, mass media și publicul larg).

În responsabilitatea echipei intră realizarea planului de comunicare al întregului proiect: conceptul, identitatea, campania de comunicare, identificarea canalelor de comunicare, contactarea ambasadurilor de comunicare pentru proiect.

O regulă de bază este aceea că orice mesaj din interiorul proiectului, ce urmează a fi comunicat în exterior, va trece prin echipa de comunicare.

Echipe de Coordonare Voluntari:

Echipe de Coordonare Voluntari are ca principale atribuții:

- înregistrarea voluntarilor;
- instruirea voluntarilor pentru principalele acțiuni ale proiectului – cartarea și acțiunea de curățenie din septembrie – și pentru chestiuni auxiliare: orientare pe teren, comunicarea problemelor întâmpinate, etc.;
- motivarea voluntarilor;
- stabilirea și monitorizarea obiectivelor și a condițiilor de lucru (cu ajutorul echipelor de logistică sau comunicare, acolo unde este cazul).

Echipe TI (tehnologia informației)

Echipe TI are următoarele atribuții:

- dezvoltarea software-ului pentru realizarea hărții deșeurilor;
- realizarea și administrarea website-ului și a intranetului;
- punerea la dispoziție a software-ului pentru managementul de proiect;
- asigurarea oricăror altor servicii de transmitere a informațiilor către participanții înscrși la acțiuni.

Echipe de Logistică

Are ca atribuții principale:

- planificarea și implementarea acțiunii de cartare (identificarea și marcarea mormanelor de gunoi);
- identificarea soluțiilor de gestionare a deșeurilor și gunoaielor ce urmează a fi strânse (reciclatori, co-incineratori, gropi conforme);
- construirea rețelei de coordonatori din teritoriu care vor asigura desfășurarea optimă a acțiunii de curățare;
- calculul necesarului de materiale necesare strângerii și transportării gunoaielor și alocarea acestora la locul și în momentul oportune;
- asigurarea unui management bun al resurselor, astfel încât să ne atingem obiectivul cu resursele limitate pe care le vom avea la dispoziție.

Echipe de Finanțare

Echipe de Finanțare este responsabilă cu obținerea resurselor materiale necesare proiectului. Regula pe care trebuie să o urmeze această echipă este aceea de a nu primi finanțări directe în proiect. Această echipă deschide dialogul cu potențialii finanțatori după ce a obținut necesarul din partea celorlalte echipe.

b). Planul de acțiune

b.1 Înscrierea voluntarilor - 3 sub-etape:

- Identificarea surselor de voluntari înseamnă în primul rând depistarea ONG-urilor care vor și pot să sprijine acest proiect cu voluntari cât și a voluntarilor independenți;
- Centralizarea înscrierilor înseamnă o ordonare a acestora în funcție de aria geografică în care se vor implica, după acțiunile în care se vor implica, abilități și resurse materiale disponibile;

- Instruirea este acțiunea în cadrul căreia voluntarilor li se oferă informațiile necesare pentru a putea fi coordonatori locali, regionali sau voluntari. Pentru a fi voluntar în acest proiect trebuie să citești toate instrucțiunile primite de la organizatori și să îți desfășori acțiunea eficient.

b.2 Realizarea hărții deșeurilor - două sub-etape:

- Definierea și implementarea instrumentelor necesare colectării, stocării și afișării informațiilor, care la rândul ei va fi detaliată în:

a) definierea formularelor pentru colectarea datelor și a bazei de date necesară pentru stocarea informațiilor colectate;

b) implementarea soluțiilor agreate;

c) afișarea informațiilor colectate pe harta Google.

- Acțiunea de cartare - pentru a realiza căreia sunt necesare obținerea materialelor necesare (aparatură de GPS, mijloacele de transport) și obținerea voluntarilor necesari pentru a acoperi teritoriul conform planului stabilit.

Acțiunile de cartare se vor realiza pe rând în fiecare din cele 8 regiuni în care este împărțită România, fiecărei regiuni acordându-i-se câte un weekend.

b.3 Campania de comunicare - 3 sub-etape:

- Definierea strategiei - etapa cea mai importantă, aceasta presupunând contractarea agențiilor de PR și publicitate, realizarea conceptului și tacticilor de comunicare, cât și producția materialelor de comunicare;

- Atragerea partenerilor pentru derularea campaniei din rândul ONG-urilor, autorităților, sponsorilor, trusturilor media și / sau ambasadurilor proiectului (persoane publice din diferite domenii - cultural, social, sportiv, mass media, politic, online);

- Derularea campaniei - cu sprijinul tuturor acestor parteneri, dar și cu sprijinul tuturor cetățenilor care doresc să se implice

b.4 Acțiunea de curățare - două sub-etape:

- Asigurarea logisticii - înseamnă împărțirea mormanelor de deșeurii identificate de voluntari, indicarea căilor de acces spre acestea pe hartă cât și implicarea partenerilor pentru aportul de materiale pentru lucru -mănuși, saci- cât și pentru asigurarea soluțiilor de evacuare a deșeurilor: operatori de salubritate, reciclatori, colectori, co-incineratori;

- Derularea acțiunii în sine - în ziua acțiunii voluntarii și partenerii de acțiune vor lucra împreună pentru ca lucrurile să meargă conform tuturor planurilor realizate anterior și deșeurile să fie strânse din arealele naturale și gestionate corespunzător.

b.5 Etapa de încheiere a proiectului - două sub-etape:

- Evaluarea rezultatelor - identificarea numărului de oameni care s-au implicat în acțiune, estimarea cantității de deșeurii colectate, efectuarea unui bilanț al fondurilor utilizate și închiderea oficială;

- Predarea ștafetei către o altă țară - realizarea unui manual în limba engleză în care vom detalia experiența noastră și transmiterea acestuia prin intermediul canalelor de comunicare existente.

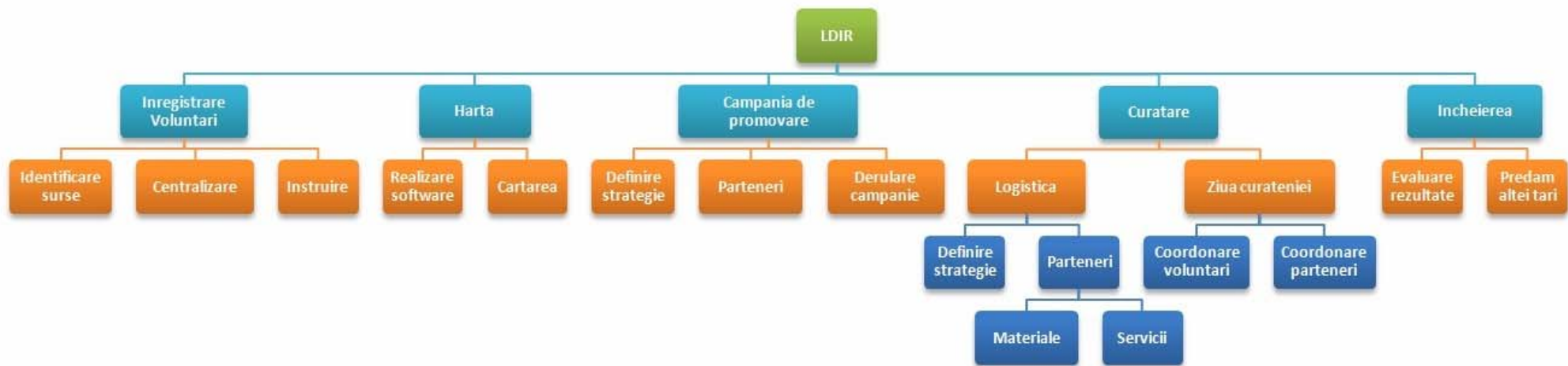


Figura 1. Planul de implementare a proiectului „Let’s Do It, Romania!”

4. Necesari

a). Resurse umane și organizaționale:

Pentru realizarea acestui proiect va fi nevoie de următoarele resurse organizaționale:

- ONG-uri / persoane fizice în fiecare județ (în localitățile principale);
- autorități centrale (ministere, regii autonome) și locale (primării, consilii județene);
- companii private (sponsori, agenții de publicitate, publicații independente și/sau trusturi media, operatori de salubritate, companii de transport, reciclatori, colectori, co-incineratori, operatori ai gropilor de gunoi conforme, etc.);
- ambascadori ai proiectului (persoane cunoscute la nivel național sau local);
- training specializat pe:
 - proiect management;
 - comunicare;
 - coordonare voluntari;
 - logistică.

b). Resurse materiale:

Pentru realizarea acestui proiect va fi nevoie de următoarele resurse materiale:

- prezent – iunie 2010 sediu pentru 25 de persoane (utilități, internet);
- iulie – octombrie 2010 sediu pentru 50 persoane (spațiu, utilități, internet);
- prezent – iunie 2010 spațiu pentru depozitarea materialelor (saci, mănuși) – 100-200 mp;
- iulie – octombrie 2010 spații pentru depozitarea în teritoriu a materialelor;

*** spațiile pentru depozitare nu trebuie să fie același cu cel pentru întâlniri.**

- tichete de masă pentru 50 de voluntari, timp de 3 luni de zile;
- deplasări în țară (legitimații gratuite CFR) → necesarul va fi determinat după etapa de cartare;
- 350 de GPS-uri;
- combustibil, pentru înlesnirea acțiunilor de cartare;
- martie – aprilie 1.000 minute naționale și 2.000 minute în grup;
- 20 telefoane mobile pentru echipă;
- producție materiale campanie publicitate;
- spațiu media pentru promovarea proiectului pe diferite canale: tv, radio, print, online, outdoor, indoor;
- minimum 200.000 de mănuși;
- minimum 2.000.000 de saci (plastic și rafie).

5. Beneficiile implicării

Let's Do It, Romania! este cu siguranță cel mai amplu proiect realizat în România și totodată unicul de acest fel până acum. El este inițiat de ONG-urile de mediu, însă va însemna colaborarea cu autoritățile locale, autoritățile centrale, operatorii de salubritate, colectorii, reciclatorii, trusturi media, firme de publicitate, persoane publice și va presupune bineînțeles implicarea într-un număr foarte mare a cetățenilor. Într-o astfel de acțiune beneficiile celor care se implică vor fi cu siguranță pe măsură.

Toți românii care sunt dezamăgiți de faptul că din cele aproximativ 100 milioane tone de gunoi produse anual, o mare parte ajunge în natură, au acum ocazia să facă un mic efort pentru ca această situație să se schimbe.

Voluntarii de mediu care se implică în nenumărate acțiuni de curățenie au ocazia să vadă cum problema se poate atenua când mai multe tipuri de instituții și mai mulți cetățeni sunt implicați laolaltă.

Toți cei care sunt de părere că mizeria există și că va exista întotdeauna în România vor înțelege că atunci când punem umăr lângă umăr să ne facem curat în țară, lucrurile se pot îmbunătăți.

Autoritățile care nu au infrastructura de gestiune a deșeurilor pusă la punct vor avea o imagine clară asupra consecințelor negative ale acestei situații și vor putea face demersuri pentru a-și asigura servicii de salubritate în teritoriu.

Comaniile care se implică în diverse proiecte de responsabilitate socială vor avea în acest moment o acțiune creată de societatea civilă românească, un proiect național care realmente merită efortul de a fi sprijinit și susținut.

ONG-urile care militează pentru conservarea mediului au acum ocazia să se cunoască mai bine între ele, să colaboreze, să dezvolte o relație cu autoritățile locale, să își crească vizibilitatea și credibilitatea în rândul diferitelor tipuri de parteneri (cetățeni, autorități, companii private).

Autoritățile care caută soluții datorită termenului impus de Comisia Europeană își pot face din ONG-uri parteneri reali pentru soluții durabile, soluții care țin de infrastructura necesară gestiunii deșeurilor.

Mass media pot susține în acest moment o acțiune organizată de cetățeni și societatea civilă, al cărei scop este cel de curățare a naturii de gunoi.

Tinerii care nu sunt deranjați de mizerie și care consideră că a arunca gunoiul oriunde este ceva normal, pot conștientiza că acest lucru spune de fapt care este valoarea lor ca oameni.

Pentru oamenii care doresc să se implice într-o astfel de acțiune am creat această inițiativă națională – Let's Do It, Romania!, o acțiune civică fără precedent. Percepția la nivel internațional ar putea fi schimbată prin dovedirea faptului că ne putem uni pentru o cauză comună, o cauză în beneficiul nostru.

Chiar dacă efortul tău constă în curățarea locului preferat din apropierea casei tale, acesta va fi un gest la fel de important ca oricare altul din acest proiect. Pentru că totul contează.

6. Regulile de colaborare în LDIR

1. perioada de derulare a acestui proiect este ianuarie - septembrie 2010; este foarte important ca parteneriatele încheiate să fie pe parcursul etapei sau etapelor în care un partener alege să se implice, iar acordarea resurselor agreate (umane, materiale, financiare, etc.) să se facă în momentul în care proiectul ajunge în acele etape;

2. nu se solicită și nu se acordă fonduri directe nici unuia dintre organizatorii sau partenerii implicați (doar resurse umane, servicii sau produse, conform necesarului estimat și aprobat de către echipa centrală); această condiție este valabilă pentru orice tip de partener (ONG, autoritate, companie, persoană publică sau persoană fizică);

3. asemănător cu proiectul realizat în Estonia, țara de origine a acestui proiect, promovarea celor implicați se va face pe pagina oficială a proiectului, în lista cu numele organizațiilor care se implică (în această pagină nu se vor utiliza sigle). De asemenea, nu se vor afișa logo-urile niciunui organizator, partener sau sponsor pe machetele, afișele, bannerele sau orice alte materiale realizate în acest proiect. Un motiv este acela că strict din punct de vedere fizic nu ar încăpea atâtea sigle pe aceste materiale. Un alt motiv este acela că „Let's Do It, Romania!” promovează colaborarea la nivel național pentru un scop pe măsură: curățarea țării de deșeuri;

4. niciun organizator, partener sau sponsor nu se poate promova în cadrul proiectului decât pe pagina dedicată special pe websiteul oficial: www.letsdoitromania.ro (acest lucru însemnând că pe nici unul din materialele de proiect organizatorii nu vor afișa logo-urile proprii sau ale colaboratorilor (excepție de la regulă o fac finanțările în produse care au încă din fabricație un logo standard afișat pe ele) ;

5. toate comunicatele oficiale ale proiectului (comunicate de presă, anunțuri, spoturi radio, știri naționale, machete, afișe, fluturași, autocolante, etc.) vor fi realizate de echipa centrală și distribuite în teritoriu către partenerii locali, care le vor transmite mai departe, fără a interveni asupra conținutului acestora;

6. pentru a asigura aplicarea corectă a campaniei de comunicare, partenerii nu pot comunica mai multe informații (verbal, telefonic, prin e-mail, etc.) decât cele din comunicatele oficiale – lucrate de agenția de publicitate care ne sprijină;

7. materiale de promovare permise:

i. fiecare partener (organizator sau sponsor) poate comunica pe website-ul și blogul organizației modul real de implicare în această acțiune (resurse umane implicate, resurse materiale dacă este cazul, persoane publice implicate, rezultate fizice – grapi de deșeuri mapate, nivel de deșeuri colectate);

ii. În zilele acțiunilor, voluntarii pot purta tricouri / șepci / ecusoane sau alte însemne ale asociațiilor sau firmelor din care fac parte / pe care le reprezintă.;

8. pentru organizațiile care coordonează activitățile la nivelul unui județ, implicarea se face pe baza unui acord de parteneriat prin care acesta își asumă organizarea locală, își stabilește singur planul de acțiune, dar menține în permanență comunicarea cu echipa centrală;

9. fiecare partener care se implică cu voluntari (organizație, companie, autoritate) trebuie să asigure înscrierea tuturor voluntarilor pe formularul de înscriere al website-ului oficial (pentru a avea o evidență clară a resurselor umane implicate și a determina gradul real de acoperire și intervenție raportat la cantitatea și răspândirea geografică a deșeurilor).

7. Cum pot să mă implic în proiect?

Dacă îți dorești să te implici într-una sau mai multe etape ale acestui proiect, în baza listei de necesități (vezi punctul 6) atunci citește cu atenție acest capitol. Fie că reprezinti un ONG, o autoritate centrală sau locală, o firmă privată sau ești un cetățean, ajutorul tău este esențial în bunul mers al acestui proiect.

Iată mai jos care sunt direcțiile generale de implicare în acest proiect amplu.

a). Sponsorizarea conform necesarului de proiect

Regula de bază a acestui proiect este aceea că nu se primesc finanțări directe, ci doar în produse sau servicii necesare derulării activităților. Motivul este unul foarte simplu: întrucât colaborăm cu o serie de entități diferite (ONG-uri, autorități, firme private, persoane publice, cetățeni) nu avem o personalitate juridică pe acest întreg consorțiu. Pentru a evita situații neplăcute și a fi transparentți în acest proiect, am prezentat direct necesitățile noastre, urmând ca fiecare firmă interesată să susțină acest proiect să ne furnizeze acele produse sau servicii, în măsura posibilităților sale.

Concret, dacă doriți să sponsorizați cu o sumă anume acest proiect, echipa financiară va prezenta o listă de necesități care se încadrează în acea sumă. Instituția dumneavoastră va achiziționa acele produse sau servicii (având deci libertatea selectării furnizorului), pe care ulterior le va preda echipei de proiect, în baza unui contract sau a unui proces verbal de predare primire. Acestea vor fi utilizate mai departe pentru realizarea diverselor activități ale proiectului.

b). Coordonarea proiectului

Cei care doresc să se implice în coordonarea proiectului la nivel de județ trebuie să se înscrie completând formularul de pe site-ul oficial al proiectului. Acesta poate fi găsit la adresa:

http://www.letsdoitromania.ro/intranet/index.php?option=com_fabrik&view=form&fabrik=6&random=0&Itemid=17

Echipa este formată din:

- 5 conducători în echipa de centrală (toți în București);
- 8 conducători, fiecare pe câte o regiune (care locuiește în regiunea pe care o monitorizează);
- 40 de conducători de județ, fiecare coordonator din județul pe care îl are în responsabilitate.

Sarcinile echipei de conducere:

- contact cu autoritățile centrale și locale și implicarea lor în proiect;
- atragerea de parteneri strategici (firme, ONG-uri, experți);
- monitorizarea echipelor de proiect: asigurarea funcționalității acestora, verificarea organigramei de echipă, verificarea gradului și timpului de îndeplinire a responsabilităților aferente fiecărui post din organigramă, monitorizarea situației echipelor (studierea gradului de colaborare între membrii echipelor), identificarea unor experți pentru consultare în diferitele situații critice;
- elaborarea unor proceduri de lucru și documente standard pentru conducerea proiectului la nivel local; acest lucru înseamnă realizarea, comunicarea și asigurarea asimilării modului de lucru cu autoritățile, cu persoanele juridice –companii, sau cu responsabilii de coordonare voluntari astfel încât diversele componente ale proiectului să se armonizeze, iar etapele proiectului să se implementeze cu succes;
- semnarea unor acorduri de parteneriat, contracte de sponsorizare (numai în produse) cu instituții locale (autorități, companii).

Posturi căutate:

- atragere parteneri strategici;
- project management (monitorizarea termenelor, sarcinilor);
- monitorizare informal (evoluția în echipă, conflicte, etc.);
- contact cu mass media (reprezentantul oficial al proiectului);
- contact cu coordonatori regionali.

Organizarea concretă revine fiecărui coordonator (persoană sau instituție), acesta având responsabilitatea de a păstra legătura cu echipa centrală și de a se încadra în liniile generale stabilite la nivelul întregului proiect.

c). Coordonarea voluntarilor

Echipa de coordonare a voluntarilor este structurată în felul următor:

- echipa centrală, aflată în București;
- 8 coordonatori, câte unul pe fiecare regiune a României, aflați în regiunea pe care o monitorizează:

- **Nord – Vest:** Satu Mare, Maramureș, Bihor, Cluj, Bistrița Năsăud și Sălaj;
- **Vest:** Arad, Hunedoara, Timiș și Caraș Severin;
- **Sud – Vest:** Mehedinți, Gorj, Dolj, Vâlcea și Olt;
- **Centru:** Mureș, Alba, Sibiu, Brașov, Harghita, Covasna;
- **Nord – Est:** Suceava, Botoșani, Neamț, Iași, Bacău și Vaslui;
- **Sud – Est:** Vrancea, Galați, Buzău, Brăila, Tulcea și Constanța;
- **Sud:** Argeș, Dâmbovița, Prahova, Teleorman, Giurgiu, Călărași, Ialomița;
- **București – Ilfov;**

- coordonatori de județ ;
- coordonatori de localități;
- team-leaderi.

Echipele centrale va asigura buna funcționare a acestei structuri, în strânsă colaborare cu coordonatorii de regiuni. Aceștia vor oferi asistență și coordonatorilor de județ și vor stabili traseul care trebuie urmat în atingerea scopului acestui proiect.

Echipele de coordonatori pe regiuni va asigura o comunicare strânsă cu coordonatorii de județ, dar și cu echipa centrală. Ei vor constitui un punct de legătură între echipa centrală și coordonatorii de județ și vor asigura totodată o transmitere corectă și diseminare uniformă a informațiilor mai departe către voluntarii acțiunii.

Coordonatorii de județ (aflați în reședințele de județ) vor fi responsabili de desfășurarea în bune condiții a activităților la nivel județean. Aceștia vor avea o echipă de lucru proprie și vor răspunde tuturor necesităților coordonatorilor de localități, oferindu-le suportul necesar și păstrând comunicarea cu coordonatorii de regiuni, prin rapoarte periodice ale activităților din județ.

Coordonatorii de localități (aflați în localități) vor fi cei care vor păstra comunicarea cu coordonatorii de echipe și anume cei înscrși pe site-ul www.letsdoitromania.ro. Coordnatorii de localități vor oferi coordonatorilor de județ informații în legătură cu activitatea din localitatea pe care o coordonează și vor fi cei care vor avea contactul cu team-leaderii și cu voluntarii. Ei vor fi cei care vor disemina informația voluntarilor și se vor asigura că acțiunile sunt desfășurate în cele mai bune condiții.

Pentru a te înregistra ca voluntar în acest proiect, trebuie să completezi în primul rând Formularul de înscriere care se află pe website-ul proiectului "Let's Do It, Romania!" (www.letsdoitromania.ro).

Instituțiile (publice sau private), se pot implica în acest proiect cu resurse umane prin contactarea Echipei de Coordonare Voluntari (email pe adresa voluntar@letsdoitromania.ro) în care specifică denumirea instituției, numărul de persoane ce se pot implica și județul în care se pot implica. Veți primi ulterior mai multe detalii ca răspuns la acest e-mail. De menționat că există două etape în care voluntarii se pot implica: cea de cartare și cea de curățenie.

d). Organizarea logistică

Echipele de logistică va avea în componență:

- 5 coordonatori centrali – care vor supraveghea întreaga activitate;
- 8 coordonatori regionali – care vor avea în supraveghere cele 8 regiuni:
 - **Nord – Est:** Suceava, Botoșani, Neamț, Iași, Bacău și Vaslui;
 - **Sud – Est:** Vrancea, Galați, Buzău, Brăila, Tulcea și Constanța;
 - **Sud:** Ialomița, Călărași, Prahova, Dâmbovița, Giurgiu, Argeș, Teleorman;
 - **Sud – Vest:** Olt, Vâlcea, Dolj, Gorj, Mehedinți;

- **Vest:** Caraș-Severin, Timiș, Arad, Hunedoara;
- **Nord – Vest:** Bihor, Satu Mare, Maramureș, Sălaj, Cluj, Bistrița- Năsăud;
- **Centru:** Mureș, Alba, Sibiu, Brașov, Harghita, Covasna;
- **București – Ilfov;**
- 41 de coordonatori județeni – care vor monitoriza organizarea logistică în județul pe care îl au în gestiune;
- peste 1000 coordonatori de **Bază** – care vor fi responsabili cu recepția voluntarilor din zona arondată bazei, împărțirea hărților cu gunoaie, dotarea echipelor de lucru cu saci și prezentarea instructajului general.

Cei care doresc să se implice **în organizarea logistică** la nivel local, vor avea în administrare următoarele direcții de activitate:

- Cunoașterea și aplicarea, alături de echipa centrală, a soluțiilor de gestionare a deșeurilor ce vor fi aplicate pentru gunoaiile strânse din zona arondată: gropi conforme pentru depozitare a deșeurilor, colectori și reciclatori, co-incineratori (coordonatorii regionali, coordonatorii județeni);
- Cunoașterea particularităților județului din punct de vedere administrativ, geografic și al infrastructurii rutiere (coordonatorii județeni, coordonatorii regionali);
- Participarea la acțiunea de cartare - identificarea și marcarea mormanelor de gunoi (coordonatorii de bază, coordonatorii județeni, coordonatorii regionali);
- Gestionarea materialelor de lucru ce vor fi folosite în acțiunea de strângere a gunoaielor: saci, mănuși, echipamente și utilaje (coordonatorii județeni, coordonatorii de bază, coordonatorii regionali);
- Monitorizarea transportării gunoaielor strânse la bazele din vecinătatea lor, și de acolo către stațiile finale de sortare, reciclare, co-incinerare, depozitare, etc. (coordonatorii de bază, coordonatorii județeni, coordonatorii regionali);
- Împărțirea voluntarilor pe echipe și indicarea zonei pe care o vor avea de acoperit (coordonatorii de bază).

!! Pentru ca proiectul să fie dus la final cu succes, este nevoie de parteneri strategici din rândul operatorilor ce dețin capacități de gestionare a deșeurilor: colectori și reciclatori pe toate tipurile de deșeuri reciclabile, gropi ecologice conforme pentru depozitarea deșeurilor nereciclabile, instalații pentru co-procesarea și incinerarea deșeurilor în vederea obținerii de energie, tratarea deșeurilor periculoase.

!! De asemenea, pe partea de logistică este necesar ajutorul voluntarilor în acțiunea de cartare a mormanelor de gunoi. Pentru această activitate se vor forma echipe de câte 2 persoane, care posedă și un mijloc de deplasare (mașină, motocicletă, bicicletă etc), un terminal GPS sau un telefon mobil cu GPS încorporat și câteva ore în care să se parcurgă o arie și să se marcheze mormanele de deșeuri întâlnite în aceasta.

Instituțiile (autorități, firme, alte entități) care doresc să se implice pe partea logistică pot să vină în ajutorul nostru cu:

- Capacitățile tehnice pe care le dețin (containere, mașini pentru transportul deșeurilor/gunoaielor sau al voluntarilor acolo unde va fi cazul, alte utilaje folosite pentru încărcarea deșeurilor);
- Materiale pentru strângerea gunoaielor: saci, mănuși;
- Voluntari, care să ne ajute la îndeplinirea ambițiosului proiect de a curăța România de gunoaie într-o singură zi.;
- Orice fel de informații și sfaturi care să contribuie la bunul mers al proiectului;

e). Atragerea de fonduri

Alături de echipa de finanțare de la nivel central, pot exista echipe locale care să se ocupe cu acest aspect, însă aceste echipe trebuie să păstreze o legătură strânsă cu echipa centrală și trebuie să informeze periodic privind necesitățile apărute și fondurile atrase. De asemenea, în momentul contactării unui sponsor, echipa de finanțare locală trebuie să se asigure că a înțeles modalitatea de abordare realizată la nivel central și beneficiile care se oferă sponsorilor în cadrul acestui proiect.

8. Vocabularul specific

Cartare = această acțiune va ajuta la realizarea unei hărți a gunoaielor, estimarea cantității acestora, și a necesarului de resurse umane și materiale pentru evacuarea lor; această acțiune va presupune identificarea zonelor poluate cu gunoi (altele decât gropile de depozitare a deșeurilor) prin parcurgerea terenului de către voluntari echipați cu aparate de GPS, memorarea coordonatelor acestor zone cu ajutorul GPS-ului, realizarea unor poze, identificarea anumitor detalii (precum tipul de deșeuri prezente, diametrul zonei acoperite de deșeuri, modul de acces spre aceasta) și în final urcarea tuturor acestor informații pe baza unui formular pus la dispoziția voluntarilor înregistrați pentru această acțiune.

Mormane de gunoi = acest termen informal ales de organizatori se referă la gunoaiile aruncate de turiști sau localnici în arealele naturale; mormanele (așa cum le-am numit în acest proiect) sunt diferite de gropile de gunoi mari formate prin depozitarea sistematică, ilegală, de multe ori folosindu-se utilaje, a unor cantități mari de gunoai; acest proiect are ca obiectiv curățarea deșeurilor aruncate necorespunzător de cetățeni.

Bază = punct de întâlnire al voluntarilor și de strângere a gunoaielor ce se vor ridica din zona arondată. În medie, aria arondată unei baze va fi de 200 kmp. Ulterior, deșeurile/gunoaiile sunt transportate cu mașini speciale către punctele finale de gestiune (reciclatori, co-incineratori, gropi de gunoi conforme). Aceste baze sunt centrul de comandă al zonei respective, în care există cel puțin un responsabil care are o listă a tuturor echipelor care vin în zonă, dotează echipele cu harta terenului și punctele în care acestea trebuie să ajungă pentru a strânge gunoiul, cât și cu sacii și mănușile necesare pentru acțiunea de curățenie.

8 regiuni = este vorba despre numărul de regiuni în care Ministerul Dezvoltării Regionale și al Locuințelor a împărțit România în vederea unei mai bune dezvoltări a țării. Aceste regiuni sunt:

- **Nord – Vest:** Satu Mare, Maramureș, Bihor, Cluj, Bistrița Năsăud și Sălaj;
- **Vest:** Arad, Hunedoara, Timiș și Caraș Severin;
- **Sud – Vest:** Mehedinți, Gorj, Dolj, Vâlcea și Olt;
- **Centru:** Mureș, Alba, Sibiu, Brașov, Harghita, Covasna;
- **Nord – Est:** Suceava, Botoșani, Neamț, Iași, Bacău și Vaslui;
- **Sud – Est:** Vrancea, Galați, Buzău, Brăila, Tulcea și Constanța;
- **Sud:** Argeș, Dâmbovița, Prahova, Teleorman, Giurgiu, Călărași, Ialomița;
- **București – Ilfov.**

În măsura în care este posibil, te rugăm să parcurgi ultimul capitol al acestui document și să urmărești website-ul oficial www.letsdoitromania.ro. Vei ști unde avem nevoie de implicarea ta în acest mare proiect.

! Nu uita

Instituțiile publice sau private care vor să se implice cu **resurse umane** pot lua legătura cu echipa de coordonare voluntari: voluntar@letsdoitromania.ro.

Sponsorizările se realizează numai în produse sau servicii și va trebui să vă adresați echipei financiare, care vă va prezenta necesitățile concrete ale proiectului: stefan.buciuc@letsdoitormania.ro.

Dacă vrei să ajuți cu partea de **comunicare** a informațiilor acestui proiect, sau pentru **orice altă contribuție**, ne poți trimite un e-mail la adresa sustin@letsdoitromania.ro.

Ne poți urmări și în cadrul cauzei de pe Facebook:
<http://apps.facebook.com/causes/403155/>

Și pe contul de Twitter: <http://twitter.com/letsdoitro>

Te așteptăm alături de noi!

LET'S DO IT, ROMANIA!